



# *Comité de secours*

Société Royale de Philantropie FUP  
Rapport d'activités 2024





Sommaire

Édito du Président.....2

Notre action philanthropique.....5

Un legs qui devient action.....13

Soutenez notre action !.....15



Edito  
du Président

Fondée en 1828 par Jean Pauwels-de Vis, la Société Royale de Philanthropie s’était donné pour mission d’« éradiquer la mendicité à Bruxelles ».

Depuis sa création, le Comité de secours, au cœur de la Fondation, poursuit cette mission en apportant une aide directe aux plus démunis et en répondant à des besoins urgents.

Grâce à la générosité de nos donateurs, cette action se poursuit aujourd’hui encore. Nous leur en sommes profondément reconnaissants.

Boulevard du Midi, 142  
1000 Bruxelles

Contact :  
02.508.05.78  
comitedesecours@societeroyaledephilanthropie.be



Fierté est le mot qui me vient à l’esprit en introduisant ce rapport annuel du Comité de secours de la Société Royale de Philanthropie.  
Oui, je suis fier.

- fier de cet engagement continu de la Fondation auprès des plus démunis à Bruxelles. Par son action, le Comité de Secours cherche à venir en aide à ceux qui en ont le plus besoin, à les toucher dans leur quotidien. Au-delà de l’aide matérielle, c’est par une écoute attentive et avec beaucoup d’humanité que nous agissons.
- fier de notre équipe, sur le terrain, en lien avec les associations et auprès des bénéficiaires. Avec générosité, à l’écoute des besoins, attentive à la détresse vécue par certains. Merci Régine. Merci Stéphanie. Merci à toutes les personnes qui agissent pour permettre au Comité de secours de fonctionner.
- fier de toutes ces associations avec lesquelles nous travaillons depuis des années. Bravo pour votre action, bravo pour votre présence sur le terrain!

Vous découvrirez dans ce rapport annuel quelques chiffres de l’action que nous menons. Vous y lirez aussi quelques témoignages touchants de personnes que le Comité de secours a pu aider l’an dernier, exprimant toute leur gratitude pour l’aide reçue.

Oui, le Comité de secours essaie d’être un phare dans la tempête pour ceux qui en ont besoin : oui la vie peut être dure, les flots démontés, mais vous n’êtes pas seul. Et au-delà de l’aide apportée face à une situation d’urgence, nous voulons surtout donner l’espoir d’une mer plus calme après la tempête.

Si vous aussi vous êtes touchés par l’action du Comité de secours, n’hésitez pas à en parler autour de vous! N’hésitez pas non plus à partager vos dons. Plus vous nous donnerez les moyens d’agir, plus nous pourrons toucher de vies qui en ont besoin.

Renaud du Parc





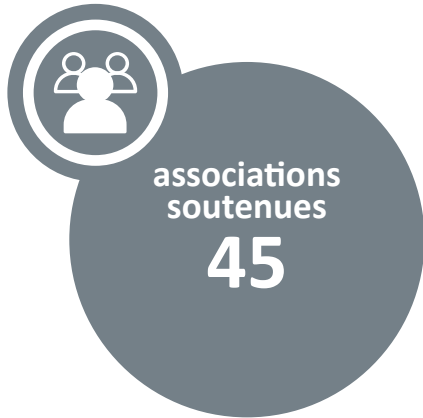
# *Notre action philanthropique: répondre à l'urgence sociale*

Actif depuis les débuts de la Société Royale de Philanthropie, le Comité de secours apportait autrefois une aide matérielle directe aux personnes en difficulté : cartes de pain, charbon, vêtements, et petites sommes d'argent. L'aide visait un soulagement face à des besoins urgents, tout en veillant à ne jamais encourager la mendicité.

Plus récemment, le Comité a choisi d'élargir son action en soutenant des initiatives qui redonnent de l'espoir aux enfants et aux jeunes en situation de précarité, notamment à travers l'organisation de camps de vacances et de moments festifs.

L'un de ses principes fondamentaux a toujours été de faire primer la personne en difficulté, sans prioriser de publics spécifiques. Cette approche a permis de répondre à une grande diversité de demandes. Avec l'essor de la sécurité sociale, le Comité s'est adapté, en intervenant là où les dispositifs publics restaient insuffisants. Il a continué à répondre aux besoins de première nécessité (soins médicaux, loyers, énergie, aide alimentaire ou frais d'éducation) mais de manière plus ponctuelle et en passant par l'intermédiaire d'assistants sociaux comme garants de la légitimité et du bon ciblage des aides. Il a aussi apporté un soutien à des associations, afin de renforcer leur action sur le terrain.



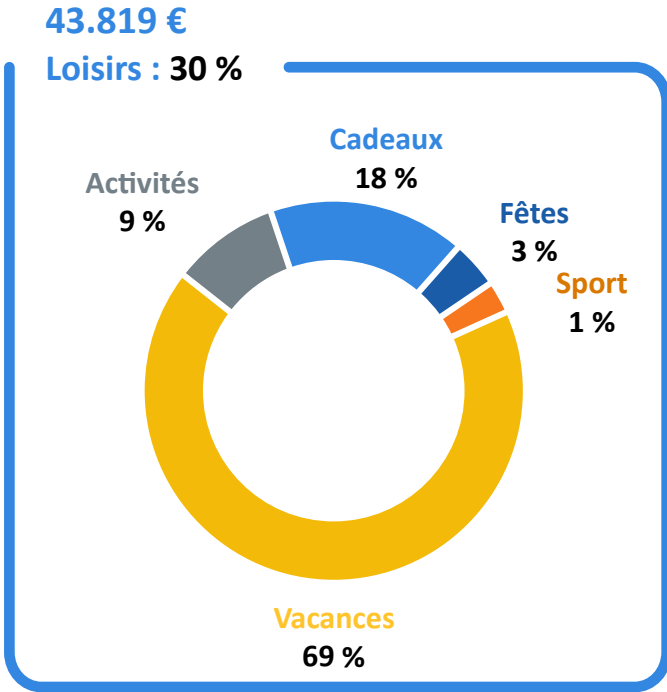
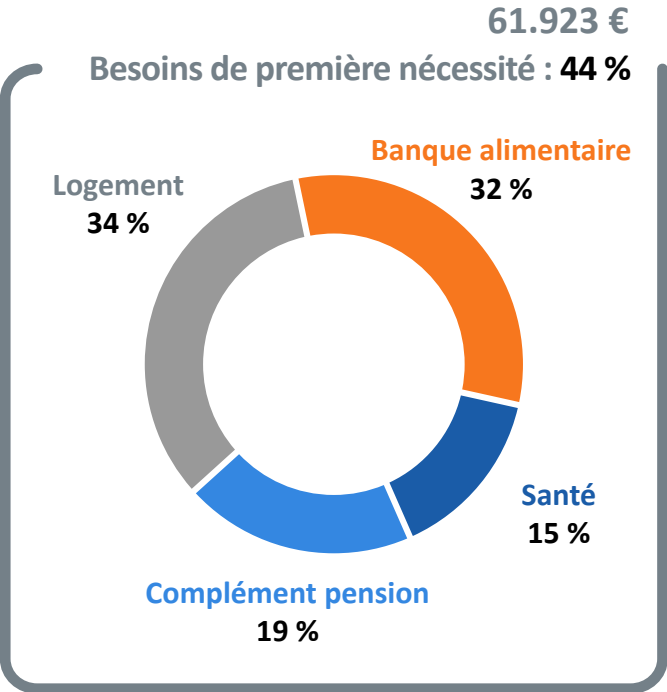
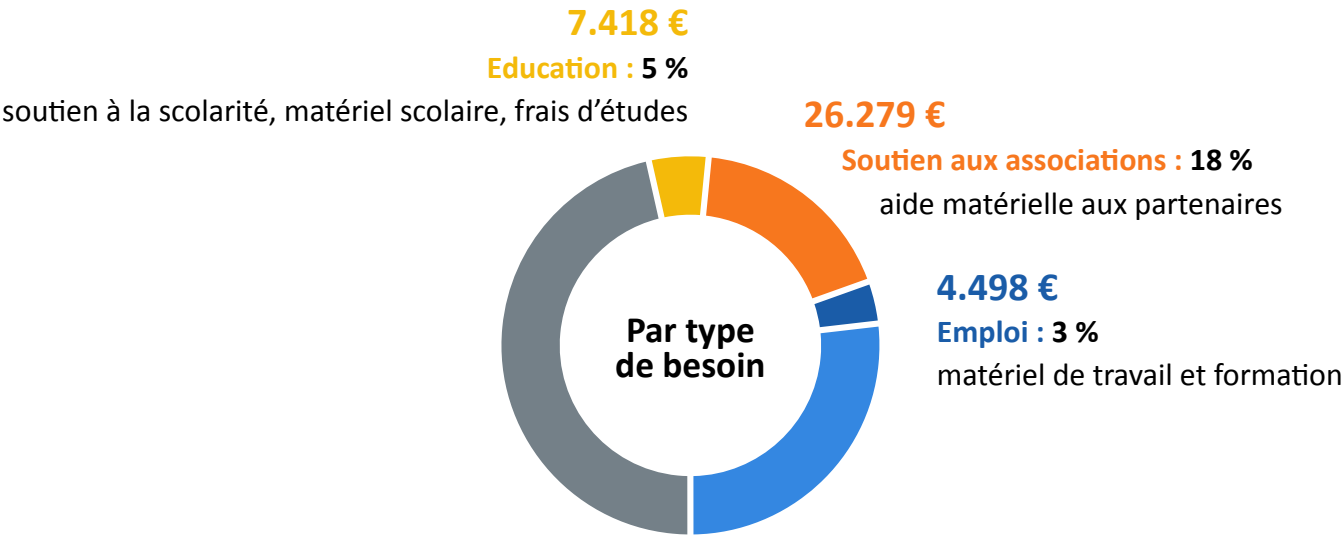
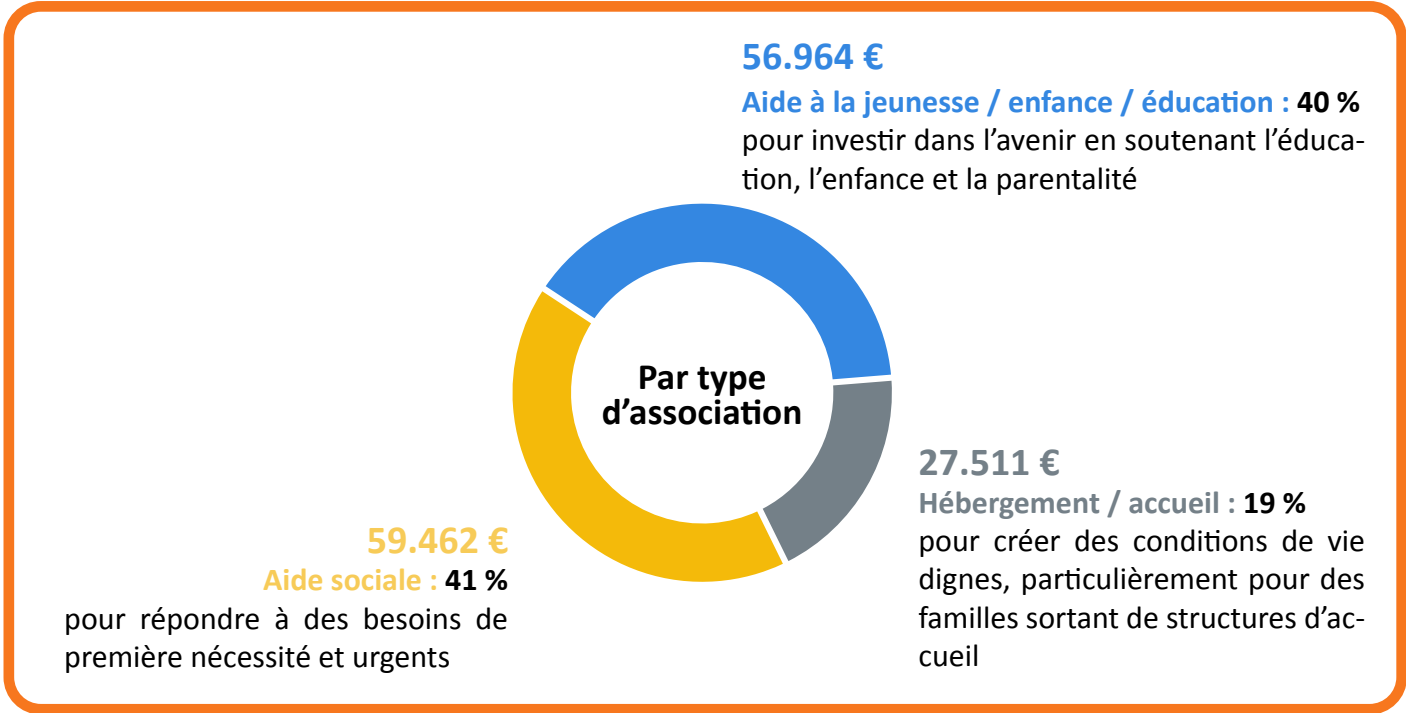


Deux types de demandes

Les associations nous sollicitent pour deux types de demandes : individuelles, lorsqu'il s'agit de venir en aide à une personne ou une famille qu'elles accompagnent ; ou collectives, pour obtenir un soutien matériel ou organiser des activités. Environ deux tiers de notre aide concerne les demandes portées par des associations (principalement des maisons d'accueil pour enfants et adolescents), et un tiers les aides individuelles.

Bénéficiaires en 2024

En 2024, 59 personnes ou familles ont bénéficié d'un soutien individuel. Le nombre de bénéficiaires des demandes collectives est, par nature, plus difficile à quantifier.





## Notre action en quelques mots

Cette année encore, Régine et Stéphanie, nos bénévoles du Comité de secours, ont répondu aux nombreux appels des associations bruxelloises soutenant les personnes et les familles en situation de précarité.

### Un secours immédiat

Quand l'urgence frappe et qu'aucune autre aide n'est disponible, les associations savent qu'elles peuvent compter sur le Comité de secours.

Quitter une maison d'accueil pour un appartement vide ne peut être considéré comme un nouveau départ. Alors, le Comité de secours finance l'achat de meubles, d'un réfrigérateur, d'une cuisinière – autant d'éléments qui rendent un logement habitable, digne, porteur d'avenir.

Un bon d'achat Colruyt glissé dans la main d'un étudiant, le paiement d'une facture d'hôpital ou d'énergie, des bons alimentaires en période de crise... Ce sont des gestes simples mais concrets, qui soulagent immédiatement et redonnent un souffle d'espoir.

Les frais scolaires, eux aussi, pèsent lourd dans certains budgets familiaux. Fournitures, matériel adapté – comme un ordinateur pour un élève malvoyant – sont des investissements indispensables pour garantir à chaque enfant de suivre sa scolarité sans entrave.

Enfin, au-delà des personnes, le Comité de secours soutient aussi les associations elles-mêmes, parfois en grande difficulté pour assumer leur mission. Mettre à disposition une camionnette pour transporter des enfants entre l'école et leur foyer, par exemple, c'est leur permettre de continuer à agir, jour après jour, là où les besoins sont les plus criants.

### De réelles étincelles d'espoir

Au-delà de l'urgence, nous croyons à la force des petits gestes qui, sans changer le quotidien, peuvent illuminer un instant et redonner le sourire.

Offrir une bûche ou quelques pralines à Noël aux aînés hébergés chez les Petites Sœurs des Pauvres, c'est bien plus qu'un geste symbolique. C'est un rappel de chaleur humaine, un clin d'œil de douceur et de souvenirs partagés.

Chez Chèvrefeuille ou chez Source, les jeux d'éveil investissent les salles colorées. Ils deviennent les premiers supports d'imaginaire, de confiance, de lien pour les plus petits.

Le Comité de secours finance également des camps de vacances pour des jeunes accompagnés par les associations d'aide à la jeunesse. Là-bas, sur un terrain de jeu ou autour d'un feu de camp, l'enfance reprend ses droits, les liens se tissent, les souvenirs naissent.

Et puis, il y a la magie de la Saint-Nicolas et de Noël, avec des cadeaux, des jeux, du matériel de psychomotricité qui prennent place sous les sapins et dans les cœurs. Parce que parfois, une étincelle suffit à rallumer la joie.



## Nos associations témoignent

### L'ASBL Wops

Le WOPS a pour mission d'offrir des soins psychiatriques et médico-psycho-sociaux dans le cadre d'une pratique pluridisciplinaire ambulatoire ou résidentielle.



### Notre action: répondre aux besoins de première nécessité de leurs patients

"Dans ma pratique, je rencontre des personnes qui rencontrent des difficultés financières pour différentes raisons : petit salaire, maman solo, perte d'emploi, maladie, etc. En conséquence, les personnes n'arrivent pas ou plus à s'en sortir financièrement et ne peuvent plus payer les factures de base dans un ménage. Loyer, gaz, électricité, frais médicaux, frais scolaires. Le découragement s'installe.

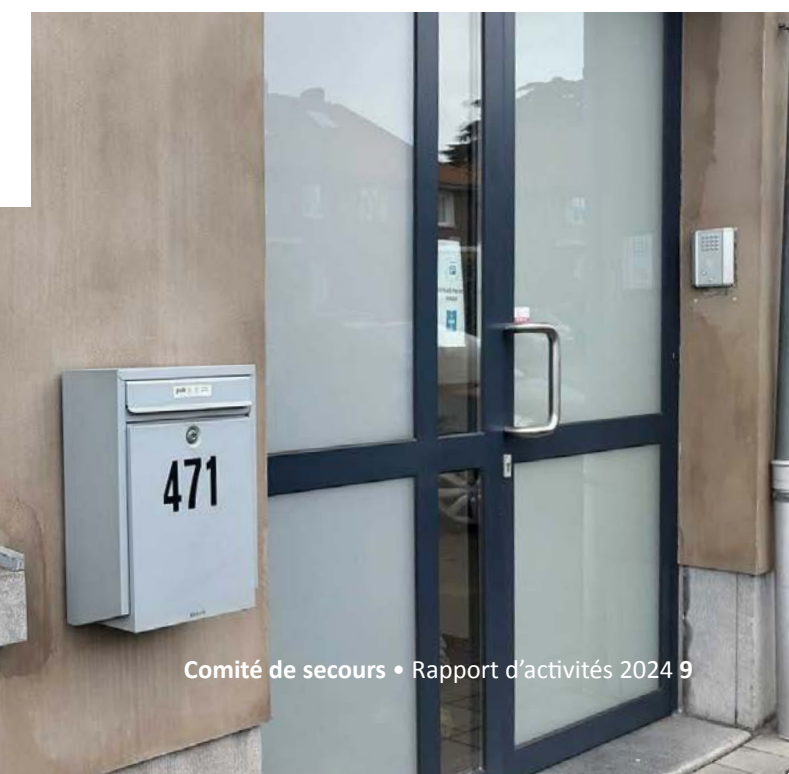
Mon travail consiste à accompagner dans une guidance budgétaire, à régulariser les situations, à faire valoir les droits des personnes auprès de différentes administrations, à négocier avec les huissiers, les propriétaires, les écoles. Mais il faut bien le reconnaître, les aides diminuent de plus en plus et l'accès à celles-ci est de plus en plus compliqué. Malgré cela les budgets sont tendus et les dépenses extraordinaires sont très difficiles à intégrer au budget. C'est dans ce cas, lorsque, j'ai fait le tour des droits et que je n'ai plus de solution que j'interpelle le Comité de secours. La demande est réfléchie et travaillée en amont avec la personne.

J'ai sollicité ces dernières années des demandes diverses : paiements de frais scolaires, de factures d'hôpital, paiement d'une mensualité de prêt, achat d'un matelas, de sous vêtements féminins...

L'obtention de ces aides ponctuelles a été un réel soulagement dans le budget de mes patients. Je ne sais pas comment qualifier ce que les gens ressentent quand je leur annonce la bonne nouvelle. Il faut voir leur visage, partagé entre la joie, l'étonnement et la reconnaissance. Pour certains, les larmes aux yeux. Ils savent bien que cette aide n'est pas récurrente, mais elle donne une bouffée d'oxygène. L'aide leur redonne un peu de répit, d'espoir, de courage pour continuer à affronter les difficultés.

Et je dois vous avouer que pour moi assistante sociale confrontée à de plus en plus de précarité, c'est un sentiment de bonheur quand je peux annoncer avoir obtenu de l'aide auprès du Comité. En ce sens, le Comité m'aide aussi à supporter les situations très complexes que je rencontre.

Je tiens à remercier au nom de mes patients et en mon nom, le Comité mais aussi les personnes qui donnent de leur temps, de leur argent pour que celui-ci puisse aider les personnes en difficultés."





## L'ASBL Chevrefeuille

Chèvrefeuille est une maison d'accueil qui accompagne les mamans et futures mamans avec leurs enfants de moins de sept ans. Elle offre un hébergement sécurisé, un soutien social et éducatif, ainsi qu'un accompagnement vers l'autonomie en matière de logement, emploi et parentalité. Son objectif est de favoriser la relation mère-enfant et d'aider les familles à reconstruire un avenir stable



### Notre action : offrir des jeux d'éveil pour l'association et des cadeaux de Noël pour les enfants

“Par la présente, toute l'équipe de Chèvrefeuille, nos mamans et bien évidemment les enfants, tenions à vous remercier pour vos dons qui nous ont permis de remplir les armoires de notre salle de jeux.

Dans notre maison d'accueil, nous avons pour projet le soutien à la parentalité, l'enfant grandit et apprend en jouant, et par le jeu les liens se créent. Là se trouve tout le sens d'enrichir cette salle. Par ce biais, la maman et l'enfant se retrouvent. Nous en profitons également, dans notre quotidien, de leur offrir ce petit moment de plaisir, de gaieté.

Et quoi de plus réjouissant que de voir les petits bambins s'amuser avec leur grand sourire ? Parfois même nous inviter dans leur petit monde, créé avec les Legos ? Ou jouer à la dînette ? Construire un château fort avec des mousses ? Et pour toutes ces petits moments, merci.

Sans oublier la période de Noël, merci pour votre contribution. Nous avons pu acheter un cadeau personnalisé à chaque enfant et rajouter un peu de magie dans leurs yeux. Encore merci.”



## L'ASBL Les trois pommiers

Les Trois Pommiers est un milieu de vie intergénérationnel qui accueille plus de 200 personnes à Bruxelles. Elle propose des logements adaptés pour des familles monoparentales, personnes âgées, adultes en crise et personnes porteuses de handicap. Son objectif est de favoriser l'entraide et l'autonomie dans un cadre solidaire et inclusif



Les Trois Pommiers

### Notre action : acheter du mobilier pour le premier logement de familles monoparentales à leur sortie de la maison d'accueil et financer d'autres besoins individuels.

Témoignages récoltés auprès de 4 bénéficiaires directs:

« Je suis très touchée et reconnaissante pour votre aide »

« Merci beaucoup de votre aide pour mes études ! Je suis très content et ça pourrait nous faciliter financièrement »

« Vous m'avez vraiment aidée. C'est une aide inespérée qui est arrivée au bon moment. Sans quoi, je ne sais pas comment j'aurais pu faire »

« Bonjour Madame, Monsieur, je vous remercie sincèrement pour votre générosité. Votre aide m'est précieuse et je vous en suis profondément reconnaissante. »



## L'ASBL Le Bateau Ivre

Le Bateau Ivre est une maison d'accueil qui héberge 17 enfants et adolescents en difficulté, âgés de 18 mois à 18 ans. Elle offre un cadre sécurisant, un accompagnement éducatif et un soutien familial, en collaboration avec les services de protection de la jeunesse. Son objectif est de favoriser la reconstruction des jeunes et, lorsque c'est possible, de maintenir le lien avec leur famille.



### Notre action: Financer des camps de vacances, des cadeaux et des fêtes de fin d'année pour les enfants

«Houffalize, c'était trop bien. Ça nous a fait du bien de pouvoir faire des activités dehors.»

Gabin - 17 ans

«Ce que j'ai préféré, c'est de pouvoir aller nager dans la nature et manger des glaces.»

Léa - 7 ans

«J'ai trop hâte de repartir en camp, c'est le meilleur moment de l'année»

Axel - 13 ans

«On s'est vraiment beaucoup amusés à la fête de Noël. On a beaucoup rigolé en jouant à des jeux, c'était trop chouette.»

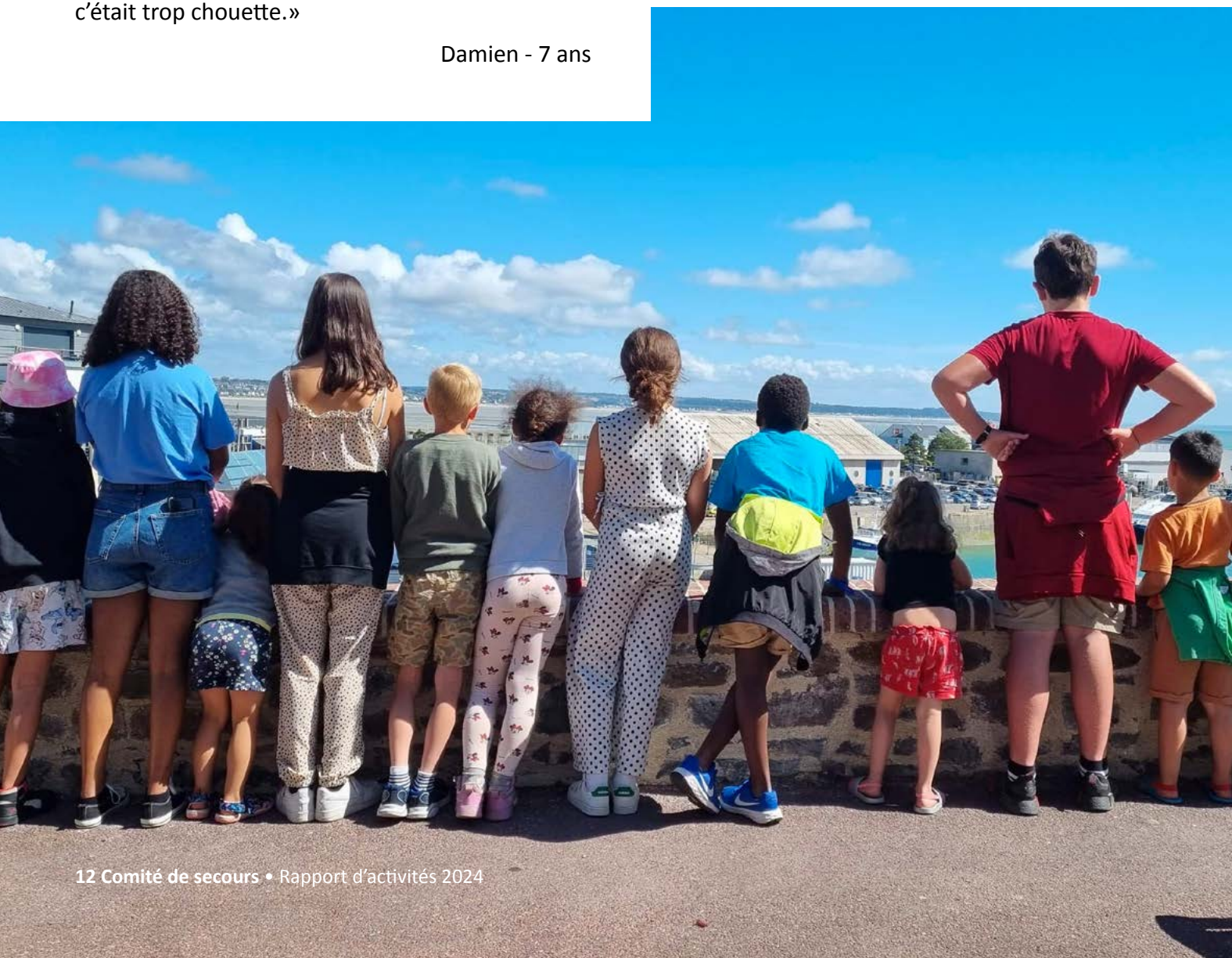
Damien - 7 ans

«Moi ce que j'ai préféré, c'est quand on a préparé le repas et l'apéro tous ensemble dans la cuisine. On a mis la musique et c'était vraiment la fête. Quand on a tout installé à table, il y avait plein de choses à manger !! C'était trop beau et trop bon.»

Dounia - 16 ans

«Noël c'était une trop bonne soirée. Tout le monde était content. On a joué à des jeux, on a pu se coucher plus tard et on a trop bien mangé. Quand on a reçu les cadeaux, tout le monde était heureux et on a pu jouer ensemble avec les nouveaux jeux.»

Aria - 13 ans



# Un legs qui devient action

## Qu'est ce que le legs Kalckhoff ?

Depuis 44 ans, grâce au legs généreusement confié par les époux Wibier-Kalckhoff, notre institution continue de jouer un rôle crucial en prévenant le basculement dans la précarité de familles monoparentales bruxelloises confrontées à des difficultés imprévues.

Cette année encore, nous avons pu apporter notre aide à une famille répondant aux critères stricts établis par les donateurs. Cette aide doit leur permettre de faire face à des difficultés financières pour couvrir seuls les coûts liés à l'éducation et à la scolarité de leurs enfants jusqu'à l'âge de 25 ans.

Les conditions à remplir:

- Être dans une situation de monoparentalité.
- De nationalité belge et d'expression française.
- Résider dans l'agglomération bruxelloise.
- Avoir à charge plusieurs enfants encore aux études.
- Appartenir à la «classe moyenne» et se trouver en difficulté pour assurer seul.e les coûts inhérents à l'éducation et la scolarité des enfants.



## Témoignage

«Je suis une femme, maman de deux jeunes filles aujourd’hui âgées de 23 et 21 ans. Depuis dix ans maintenant, je mène ma barque seule, avec courage et détermination.

Je travaille, je gère, j’organise, j’anticipe. Indépendante et engagée, j’ai toujours cru en la force de l’autonomie et en la dignité du travail.

Pendant près de quinze ans, j’ai occupé un poste dans la même entreprise. C’était un équilibre, certes fragile, mais solide à sa manière. Puis, un jour, cet équilibre a vacillé : mon contrat est arrivé à son terme. Heureusement, une nouvelle opportunité professionnelle s’est présentée presque aussitôt. J’ai quitté mon emploi avec confiance, convaincue d’un nouveau départ.

Mais parfois, la vie déjoue nos plans, même les mieux ficelés. La proposition d’embauche, pourtant prometteuse, a été suspendue. Des circonstances extérieures bloquent encore aujourd’hui le processus. Les semaines ont passé. Puis les mois. Et l’inflation, les imprévus et les incertitudes inhérentes à cette période de transition ont fini par éroder ce fragile équilibre.

Pour autant, je ne suis pas restée inactive. J’ai consacré mon énergie et mon temps à plusieurs associations, m’engageant comme bénévole avec toute la générosité et le temps que je pouvais offrir. Et, comme je l’ai toujours fait, j’ai jonglé avec les chiffres, équilibré les dépenses, fait preuve de créativité pour tenir bon.

Être mère seule, c’est avancer en équilibre sur une ligne de crête entre le “trop peu” et le “juste assez”. Lorsque je travaille, mon salaire dépasse légèrement le seuil permettant d’accéder aux aides sociales, me plaçant ainsi dans cette zone fragile de la classe moyenne.

Dans ce contexte, ma priorité est restée la même : mes filles. C’est pour elles que j’ai fait cette demande de legs. Mon souhait était simple : leur offrir un peu de répit, leur permettre de poursuivre leurs études sans que notre situation financière ne soit un obstacle de plus.

(...)

Ce legs a été, pour nous, une véritable bouffée d’air. Il m’a permis de souffler un peu. De regarder mes filles sans angoisse. De leur dire : “vas-y, essaie, on trouvera une solution.” Ce soutien a apporté bien plus qu’une aide financière. Il a apporté de l’espace, du temps, de la respiration. Il a allégé le poids invisible que je porte, comme tant d’autres parents solos.

Alors aujourd’hui, je veux simplement dire merci. Merci de m’avoir tendu la main. Merci de m’avoir permis d’offrir à mes filles la possibilité de croire en leurs projets, même dans un moment de fragilité. Merci d’avoir reconnu, à travers ce geste, le combat discret mais constant que mènent tant de familles comme la mienne.»

**« Ce legs a été, pour nous, une véritable bouffée d’air. Il m’a permis de souffler un peu. »**



# *Soutenez notre action!*

**A Bruxelles, la pauvreté reste une réalité.**

Chaque contribution est une main tendue.

Ensemble, faisons vivre une solidarité humaine et porteuse d’avenir.

Pour soutenir le Comité de Secours, veuillez consulter notre site internet :  
**[www.societeroyaledephilanthropie.be](http://www.societeroyaledephilanthropie.be)**





### **Comité de secours**

Société Royale de Philanthropie FUP  
Rapport d'activités 2024

Boulevard du Midi 142  
1000 Bruxelles

Contact :  
02.508.05.78  
[comitedesecours@societeroyaledephilanthropie.be](mailto:comitedesecours@societeroyaledephilanthropie.be)

